

J'ai Lutterbach

Magazine d'infos municipales



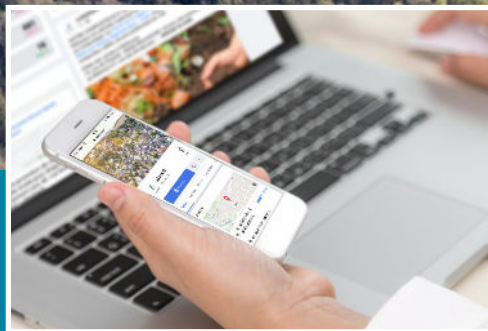
Eco-quartier

**de nouveaux logements
en perspective**



ENVIRONNEMENT

Espaces verts :
la gestion de l'eau



ACTUALITÉ

Communication : je like pour
savoir ce qu'il se passe chez moi

*Également dans
ce numéro*

L'AGGLO

Tri sélectif : Collecte des
déchets ménagers

HISTOIRE

L'autre 18 juin



Viabilités hivernales Ce qu'il faut savoir



Les prochaines rigueurs de l'hiver ne vont pas tarder à arriver avec les problèmes de circulation lors de gel et de chutes de neige. Comme à son habitude le centre technique municipal va mettre en œuvre son dispositif de déneigement.

Le plan de déneigement s'organise par priorités : la première concerne les grands axes de circulation de la commune matérialisés en orange sur le plan, dans un 2e temps les voiries secondaires qui desservent les quartiers et pour finir les petites rues et impasses.

D'autre part, afin de préserver les temps de conduite, de gérer la fatigue du personnel lors de grands épisodes neigeux ainsi que les risques inhérents à la conduite de nuit, les équipes municipales n'interviennent pas entre 23h et 4h sauf évènement exceptionnel.

Afin d'assurer la sécurité et le déplacement des piétons il est rappelé également aux riverains les obligations légales d'assurer la viabilité hivernale du trottoir au droit de leur propriété (arrêté municipal du 07 décembre 2010). Pour information, la collectivité ne met plus de sel à la disposition des habitants en raison d'abus et de surdosage lors des épandages ; par ailleurs ; ces stockages représentent des dangers de corrosion pour les canalisations en sous-sol.

Numéros utiles

Pompiers : 18 / Police-secours : 17 / SAMU : 15
Centre antipoison de Strasbourg : 03 88 37 37 37
Centre des grands brûlés de Metz : 03 87 55 31 31
Dépannage d'urgence ERDF : 09 72 67 50 68
Dépannage d'urgence gaz GRDF : 0800 47 33 33
Hôpitaux civils de Mulhouse : 03 89 64 64 64
Hôpital de Pfastatt : 03 89 52 11 11
Tri sélectif : 0 800 318 122 (numéro vert)
Covid : 0 800 130 000 (numéro vert)



Lu et approuvé

Mairie

- **Horaires d'ouverture au public et accueil téléphonique :** le lundi et le mercredi de 9h à 12h et 14h à 16h30, le mardi de 9h à 12h et de 14h à 17h, le jeudi de 8h à 12h et de 14h à 16h30, le vendredi de 9h à 12h et de 13h à 16h. Pendant la crise sanitaire, les règles de protection (gestes barrières et masque) et de distanciation restent en vigueur et l'accès aux étages réglementé (sur RDV)
- **Permanences particulières pour certains services, se renseigner en mairie :** 03 89 50 71 00 - Fax : 03 89 57 11 26
- **Secrétariat du Maire et de la Directrice Générale des Services :** 03 89 50 71 13
- **Service vie associative :** 03 89 50 71 02
Courriel : lutterbach@mairie-lutterbach.fr
Site Internet : www.mairie-lutterbach.fr



Bibliothèque municipale

- La bibliothèque municipale est ouverte lundi et jeudi de 15h45 à 17h30, mardi de 11h30 à 12h et de 15h45 à 18h, mercredi de 10h à 12h et de 14h à 17h30, vendredi de 11h30 à 12h et de 15h45 à 17h30.
- Pendant les vacances scolaires, la bibliothèque est ouverte au public tous les mercredis de 10h à 12h et de 14h à 17h30.

Permanences sociales

- Permanence carte Pass'Temps : le lundi de 9h à 11h30.
- Permanence logements : 2e mercredi du mois de 9h à 11h30. Lutte contre la radicalisation violente
- Par téléphone au N° Vert : 0 800 005 696
- Par Internet sur www.stop-djihadisme.gouv.fr

Prochains conseils municipaux

Le conseil municipal se réunira le mercredi 23 septembre 2020 à 19h, à l'Espace associatif.

La Poste

5D rue Aristide Briand (dans le nouvel Espace Commercial). Tél : 03 89 51 22 80. Fax : 03 89 51 22 89
 Horaires : lundi, mardi, jeudi et vendredi de 9h à 12h et de 14 à 17h, le mercredi et le samedi de 9h à 12h.
 Les services de La Poste sont également accessibles en ligne : www.laposte.fr.

Gendarmerie Nationale

14, rue de la Gare. Tél : 03 89 52 12 12. La brigade est ouverte, tous les jours au public, en semaine de 8h à 12h et de 14h à 19h, les week-ends et jours fériés de 9h à 12h et de 15h à 19h. En dehors des heures d'ouverture, un accueil téléphonique est assuré via le centre opérationnel de la gendarmerie à Colmar.

Police intercommunale Pfastatt-Lutterbach

Poste de police : 15 rue de Kingersheim à Pfastatt.
 • Accueil téléphonique au 03 89 53 80 00 du lundi au jeudi de 8 h à 12 h et de 13 h à 16 h 30, le vendredi de 8 h à 13 h.

Brigade Verte

Secrétariat (pour répondre à vos questions) : du lundi au vendredi de 8h à 18h. Tél. 03 89 74 84 04. Fax. 03 89 74 66 79. 92 rue du Maréchal de Lattre de Tassigny, 68360 Soultz. Courriel : brigadeverte@wanadoo.fr
 Poste de Vieux Thann : 22, rue du Rhin. Tél. 03 89 37 59 80

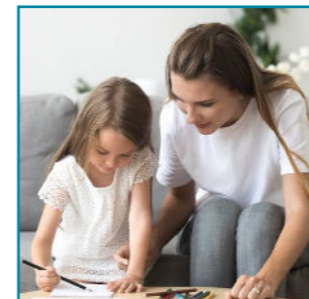
Pôle gérontologique III et Doller

Assistante Sociale Personnes Agées : prendre rendez-vous au 03 89 50 12 37. Permanence uniquement sur rendez-vous à l'Espace Associatif de 10h à 11h30, les 1er et 3ème jeudis du mois.

Centre médicosocial

8, rue du Maréchal Foch. Ouvert le lundi de 13h30 à 17h, le jeudi de 8h30 à 12h et de 13h30 à 17h, le vendredi de 13h30 à 17h. En cas d'urgence ou pour prendre rendez-vous en dehors de ces horaires, téléphonez au 03 89 53 61 99.

Sommaire

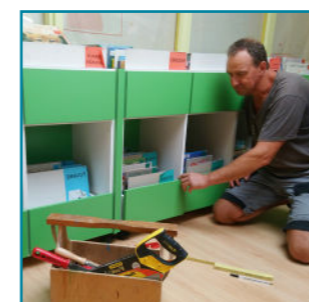


L'ACTU

Mode de garde

Assistant maternel ou crèche
le RAM vous renseigne

6

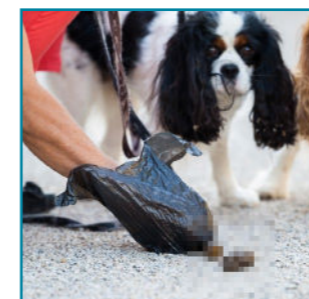


L'ACTU

Le Service Technique en action

Le bois, un agent municipal expert en la matière

8



LUTTERBACH C'EST VOUS

Citoyenneté

Stop aux déjections canines !

12

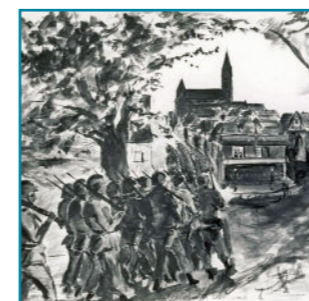


L'AGGLO

Seniors

Le plein d'avantages avec
la carte Pass'Temps Senior

14



HISTOIRE

L'autre 18 juin

Soixante années sont passées

21



DOSSIER

CRISE SANITAIRE Incertitude sur le maintien des événements

11

ET AUSSI

Les portraits	15-16-17
Les tribunes	19
Lu pour vous	20
Retour en images	22-23



Flashez
pour en
savoir +

Anniversaires

OCTOBRE

3	SHELCHER (VALERO) Jacqueline	87
5	HAWECKER (WAHL) Madeleine	93
5	BANNWARTH (SCHNEIDER) Anne	90
5	WIESENBACH (SIEGLER) Jacqueline	83
5	STEPHANN (BOMMER) Marguerite	82
6	WIESENBACH Mathieu	92
6	SITTLER (LINDER) Bernadette	91
6	QUINTO Joseph	86
6	BOPP (GASCHE) Danièle	81
11	LOEWERT Marcel	82
11	SPIESS (ALLGEYER) Marie	82
12	WINTER (BIANCHI) Rosalie	97
14	BITSCHENE (WININGER) Thérèse	83
16	SCHAEFFER (KESSLER) Suzanne	89
17	HARIA Valentin	85
19	ITTY (REINHART) Albertine	84
21	BRUGGER (LEHMANN) Anne-Marie	91
28	GIELLA (ERBA) Marie	85
28	KRUG André	88

NOVEMBRE

2	HELPER Jean	83
4	LEICHT René	84
8	BARTH Raymond	84
8	DAMBRI Tayeb	83
11	HEITZ René	82
12	HIEBEL Gérard	82
16	KRUG (DIETSCHY) Francine	83
18	JENNY Jean-Pierre	87
18	PETTOELLO Mario	81
19	HIMBER (BURGARD) Véronique	85
21	BITSCH (MEGEL) Marie	90
24	SIEGLER Pierre	82
25	HISS Gaston	84
25	MUNCH (KENTZINGER) Lucie	94
26	FAHR Bernard	88

DÉCEMBRE

2	CHESNEAU (SOLAGNA) Lydie	91
3	PFENNINGER (EGENSCHWILLER) Marie	85
3	NEMETT (ALTHUSER) Jeanine	83
4	FAHR (VONARX) Marie	88
4	HINSINGER (HEINIS) Marlène	83
4	GREMILLET (OUGER) Christiane	80
5	AZZOUZ (SAIBI) Fatima	81
6	RICH (BURGARD) Nicole	84
7	KURTZEMANN (MEYER) Irène	80
10	DOLINSKI (WORINGER) Catherine	84
12	FILOGRANA (REICHERT) Denise	86
12	SORET Roger	92
12	DREYER (THALLEN) Anita	80
14	DEL ROSSO (HASENFUSS) Charlotte	80
14	SATTLER (SCHULTZ) Marthe	80
17	LIEBERT (STAEDELIN) Odile	102
19	WASSMER (DOENLEN) Marie	90
19	HASSENBOEHLER (HOFFMANN) Monique	80
20	JENNY (WIESER) Monique	84
21	FECHTIG Jean	84
22	SCHRAPP (BAUER) Marie	88
22	FUHRER (COURSE) Marie	83
23	MULLER Pierre	93
24	ESSLINGER(BURGARD) Eveline	84
27	DIETERLEN André	82
30	LAKKAICHI Ali	82

Mariages

JUILLET

METTMANN Nicolas
GENET Claire

AOÛT

SCHALCK Frédéric
STOECKLIN Sandra

SEPTEMBRE

BRUETSCHY Xavier
NUSSWITZ Eléonore

Naissances

JUIN

15 ROMA DE SOUSA Charlie
17 MOUSSA MADI Nürayah
22 SAUTEBIN Miliano
26 MAGAUD Liam

JUILLET

1er ÇUNA Dudu
10 LANGER Lowenn
10 LANGER Annabelle
11 REKIMA Sofia
13 RWABILINDA IRADUKUNDA CLADEN Anaya
18 CHEKHI Moussa
22 MICHEL Gustave

AOÛT

11 GEISSER Ayden
12 MONNIER Nael

Décès

JUILLET

WEISS Georges
BIELLMANN née RENGGER Suzanne

AOÛT

SCHNEIDER André
SCHOTT Roland

Noces

OR

VOGEL (MICHEL) Liliane et Roland
13/11/70

Chères Lutterbachoises, Chers Lutterbachois

La crise sanitaire perturbe considérablement notre vie quotidienne et demande à chacun et chacune d'entre nous de se protéger et de protéger l'autre d'une nouvelle propagation du virus.

La rentrée des classes et la reprise des activités associatives se sont déroulées dans de bonnes conditions et le respect des mesures sanitaires doit nous permettre de reprendre une vie sociale presque normale.

La nouvelle équipe municipale a très rapidement pris ses marques et entamé la réalisation des projets prévus dans notre programme municipal.

Dans le cadre de la démarche voirie apaisée, des zones bleues de stationnement seront progressivement mises en place, en commençant par le parking de la Basilique, très utilisé par les parents d'élèves de l'école Cassin. Les réunions de quartier présentant les prochaines étapes de cette démarche auront lieu en septembre et octobre, venez-y nombreux.

Des travaux sur le réseau d'assainissement démarreront en septembre rue des Vosges et rue de la Paix. Par ailleurs, dans l'optique de la réfection complète de la rue de Richwiller, une nouvelle phase de travaux consistera à refaire entièrement le réseau d'eau dans le sous-sol de cette rue.

Après l'obtention de 50% de subvention de l'État



Rémy Neumann,
Maire de Lutterbach

pour la mise en place de notre vidéo-protection, soit près de 180 000,-€ de subvention sur un coût total de 360 000,-€ HT, l'appel d'offres aux entreprises a été lancé et les travaux devraient démarrer fin 2020-début 2021.

L'objectif est d'assurer une meilleure sécurité de nos concitoyens et de lutter contre les nombreux actes d'incivilité et de vandalisme sur le mobilier urbain et les bâtiments publics.

Avec la mise en place de la Police Municipale commune avec Pfaffstatt et ce réseau de vidéo-protection, nous nous donnons les moyens d'atteindre cet objectif.

Nous n'oublierons pas en 2021, le soutien à la vie associative qui souffre d'une baisse de ses rentrées financières liée à la crise sanitaire, grâce à des aides financières ponctuelles. Relevons ensemble le défi de maintenir une vie associative riche de liens sociaux et aidons les personnes fragilisées par cette crise sanitaire qui se double d'une crise économique.

Plus que jamais, prenez soin de vous, de vos proches... et de tous les autres en respectant notamment les mesures barrière.

Très amicalement,

Votre Maire
Rémy Neumann

“
**Malgré la crise
sanitaire, la
ville poursuit
ses projets**
”

Directeur de publication : Rémy NEUMANN - Rédacteur en chef : Can Kilic - Création graphique : Agence Cactus
Mise en pages : Can Kilic - Rédaction : Brigitte Auvray, Pascale Barge, Damien Kuntz, Can Kilic, Philippe Reich
Photos : Mairie de Lutterbach, Can Kilic, JP Merlo, Mattéo Grilletta, Antoinette Ober, Luc Schlussek, AHL, SIVOM
Impression : Im'serson - Dépôt légal à parution : 4e trimestre 2020



Modes de garde Assistant maternel ou crèche, le RAM vous renseigne

Vous êtes parents ou allez bientôt le devenir ? Vous vous questionnez sur le mode de garde que vous allez peut-être bientôt chercher ? Le RAM de Pfastatt est un service gratuit d'information sur les possibilités d'accueil, collectives comme individuelles, ouvert à tout parent ainsi qu'à l'ensemble des assistants maternels et gardes d'enfant à domicile de Lutterbach, Pfastatt et Richwiller.

Vous souhaitez un accueil personnalisé pour votre enfant en le confiant à un(e) assistant(e) maternel(le) ? Le RAM peut vous transmettre un listing des professionnels agréés avec les places disponibles sur votre commune, vous informer sur les démarches administratives liées à l'embauche de votre salarié-e : contrat de travail, coût et aides financières CAF possibles, bulletins de salaire...

Vous souhaitez un accueil collectif pour votre enfant et recherchez une place en crèche ? Vous pouvez également prendre rdv au RAM de Pfastatt (service RPE) via la plateforme **www.e-services.mulhouse-alsace.fr** où vous trouverez toutes les indications sur la démarche administrative précise à suivre pour préparer votre demande.

Enfin, comme une majorité de (futurs) parents, vous hésitez peut-être entre un mode d'accueil collectif (multi-accueil, micro-crèche, Maison d'Assistantes Maternelles) et un mode d'accueil individuel (Assistant Maternel, Garde d'enfant à domicile) et ne connaissez pas vraiment leurs différences, leurs avantages, leurs coûts, les démarches administratives liées, les aides financières qui existent ? Contactez votre RAM ! Nous pourrions ensemble faire le point sur vos besoins, vos souhaits éducatifs, vos contraintes également ainsi que des simulations de coût sur différents modes de garde ! Ces informations vous permettront ainsi de poursuivre librement et plus sereinement vos recherches !

PLUS DE RENSEIGNEMENTS

Vous exercez ou souhaitez exercer en tant qu'Assistant-e Maternel-le ou Garde d'Enfant à Domicile à Lutterbach, vous êtes en recherche d'information ou de travail... N'hésitez pas, là non plus, à vous renseigner au RAM !

**À L'ESCAL' (1^{er} étage)
15, rue de Kingersheim
68120 PFASTATT
03 89 57 26 90
ram@ribambelle-pfastatt.fr
Sylvie BENISTANT,
responsable RAM**

Pour des questions sur les modes de garde, le statut assistant maternel ou de particulier employeur, l'accès à la profession d'assistant maternel...
Uniquement sur rdv pris par mail ou téléphone

SAMEDI de 9h à 11h30
Pour une préinscription de votre (futur) enfant dans un multi-accueil de la m2a.
Uniquement sur rdv pris sur **www.e-services.mulhouse-alsace.fr**

Il accompagne chaque année environ 100 assistants maternels de Lutterbach, Pfastatt et Richwiller et 300 familles.

Le RAM est un service « petite enfance » géré par l'association « La Ribambelle » de Pfastatt en partenariat avec



PERMANENCES RAM
MARDI de 16h à 18h00
JEUDI de 9h à 11h30

PERMANENCES RPE
JEUDI de 14h à 17h

Communication « Je like » pour savoir ce qu'il se passe chez moi

En plus de créer du lien avec les habitants, les réseaux sociaux contribuent à l'amélioration des services aux usagers, à transmettre une information en temps réel, à être plus réactif !

Le site internet est l'outil de communication principal de la commune, il est indispensable pour s'informer sur la vie de la cité (patrimoine, actualités, associations, agenda...) mais aussi, effectuer certaines démarches en ligne et télécharger des documents. Il est autant destiné aux Lutterbachois qu'aux personnes extérieures à la commune souhaitant en savoir plus sur la ville, pour venir s'y installer ou passer quelques jours de vacances.

En complément du site Internet, la page Facebook de la commune vous permet de faire le lien et vous redirige vers le site pour plus d'informations. Avec plus de 800 abonnés, la page Facebook de la ville de Lutterbach rassemble de plus en plus de personnes grâce à des posts réguliers tels que les informations pratiques, événements de la ville, activités des associations lutterbachoises, ouverture de nouveaux commerces, relais des actualités de l'agglomération.

Pour rester connecté à toutes les informations du site Internet de la commune www.lutterbach.fr, suivez la page Facebook de Lutterbach et activez les notifications.



Une nouvelle information est disponible sur facebook



« Déclenchement de la sirène d'alerte des populations »

La sirène d'alerte située 47 rue Aristide Briand à Lutterbach sera raccordée au système d'alerte et d'information des populations (SAIP) entre le 9 et le 13 novembre 2020. A cette occasion, la sirène sera déclenchée à plusieurs reprises. La date précise du raccordement sera communiquée par la suite. Cette sirène sera ensuite testée le premier mercredi de chaque mois à 12h00.

Plus d'infos : www.lutterbach.fr



Le Service Technique en action

Le bois, un agent municipal expert en la matière

Christophe Bleu, le menuisier communal est un véritable artiste. Depuis des années il met son savoir-faire au service de la ville. Son travail est principalement axé sur l'entretien et la rénovation de la partie bois des bâtiments publics et leurs mobiliers.



Attentif, patient et organisé, Christophe Bleu travaille cette belle matière qu'est le bois avec le souci du détail qui caractérise les bons artisans. Il prend les mesures, dessine, scie, modèle, assemble et monte les différentes pièces qui lui donneront, en fin d'ouvrage, le plaisir de contempler le fruit de son travail.

Au cœur des services techniques, Christophe a son propre atelier, avec les machines nécessaires. Récemment, il a fabriqué un meuble pour la BCD de l'école Les Chevreuils, construit deux premiers bancs - d'autres suivront cet automne - qui seront disposés dans les lieux boisés de la commune (Forêt, Etang du Wehr...) et rénové entièrement les tablettes des fenêtres de l'Espace Sportif sur 25 mètres.

On le croit volontiers lorsqu'il affirme que ce qui lui plaît dans son travail c'est l'éventail des missions qui lui sont confiées mais aussi les liens avec les autres services. Tout cela lui permet d'être réactif, au meilleur coût pour la collectivité.

Mais Christophe sait aussi être polyvalent et donne, en cas de nécessité, des coups de mains à ses collègues lors des mises en place de matériel pour les manifestations communales.

Cet été plusieurs jeunes ont travaillé pour la commune

Pour les jeunes, les vacances d'été sont souvent l'occasion de travailler pour amasser un petit pactole. La mairie de Lutterbach leur propose de décrocher un job d'été.

Le Maire, Rémy Neumann explique « Pour exercer une sorte de turn-over, les candidats ne peuvent postuler que deux années de suite. Par ailleurs, la possession du permis de conduire est un gros plus ». Lutterbachois désirant postuler doivent envoyer leur candidature en début d'année. Il précise également que « seuls les mois entiers de juillet et août sont pourvus ». « Ces emplois sont rémunérés au SMIC, ce qui convient parfaitement aux étudiants qui doivent faire face à des inscriptions de plus en plus coûteuses. Des perspectives d'emplois estivaux qui ne manquent pas d'intéresser les jeunes Lutterbachois.

Rémy Neumann explique que deux conditions sont nécessaires pour que les demandes, qui arrivent sur les bureaux du service Ressources humaines dès le mois de janvier, soient acceptées. Durant l'été 2020, la Mairie a décidé de renouveler l'opération « jobs d'été » avec six emplois (trois pour un mois) saisonniers pour les jeunes de la commune désireux de découvrir le monde du travail. Ces derniers sont venus renforcer les équipes techniques travaillant en extérieur pour le nettoyage, l'entretien des espaces verts ou encore l'installation du matériel lors du concert « Météo Campagne » et la préparation des bâtiments pour la rentrée scolaire. Ces jobs d'été sont formateurs et peuvent les aider à trouver une orientation professionnelle.

« Ces jeunes sont ponctuels (ils s'activent dès 6h30), Très autonomes et ça se passe vraiment bien » affirment en cœur et avec satisfaction Julien Ravier, responsable des Espaces Verts et José Faria, chargé du Pôle Electricité/Bâtiment.

Ces saisonniers ont postulé en mairie (adresser à Monsieur Le Maire une lettre de motivation, un CV ainsi que le mois disponible) et en fonction de leur expérience et ce qu'ils avaient envie de faire, certains ont été retenus.



En juillet, Mouammar Ahamada, Guillaume Haist et Hugo Morais.



En août, Gordon Adeniyi, Elise Russchaert et Mikail Arslan.

Opération ratissoire Lutterbach/m2A

Main dans la main les agents de l'agglomération et de la ville ont embelli les routes

Le service Espaces Verts de la commune et le service Propreté Urbaine de m2A ont réalisé fin juillet au matin une opération conjointe de désherbage, de nettoyage et de ramassage des divers petits déchets jetés sur les bas-côtés des rues et routes à grande circulation. Cette démarche s'inscrit dans une logique de développement durable à l'échelle intercommunale, et de protection de notre environnement. Elle montre la synergie qui existe entre les agents communaux de Lutterbach et ceux de m2A. Elle se fait dans le respect de l'environnement par des pratiques « Zéro Phyto » d'entretien des voiries et espaces verts. Lutterbach est d'ailleurs récompensée pour son engagement par 3 libellules dans le cadre du label « commune nature ».



La rénovation des réseaux d'assainissement et d'eau se poursuit

Depuis mi-septembre des travaux de réfection du réseau d'eau se poursuivent dans plusieurs rues de notre commune.



Engagée par le SIVOM de la région Mulhousienne et réalisée par l'entreprise TP Schneider, cette opération concerne le changement de la conduite d'assainissement rue des Vosges et rue de la Paix. Le second chantier concernera la rue de Richwiller et la rue des Vosges avec le renouvellement des conduites d'eau potable des branchements aux particuliers. Ces travaux sont financés par la commune qui est maître d'ouvrage avec le service des eaux de Mulhouse.

Ce fractionnement des travaux permet de réaliser des interventions par secteur, en limitant les coupures d'eau à l'ensemble des usagers du quartier. Durant toutes ces périodes de chantier, le stationnement et la circulation sont modifiés dans les zones de travaux. Certaines rues sont temporairement fermées à la circulation mais les riverains peuvent continuer à y accéder.

En ce qui concerne la première phase, vous pouvez contacter Sébastien Ponlevé (03 89 60 61 53), technicien du bureau d'études du Sivom qui se tient à la disposition des usagers pour expliquer les modalités pratiques de cette intervention.

Deux giratoires pour une plus grande sécurité

Commencés mi-juillet, les travaux entrepris pour l'aménagement d'un carrefour giratoire au croisement de la RD 20 et de la rue de la Savonnerie vont bientôt s'achever.



Cette opération, une fois terminée, facilitera l'accès au futur centre pénitentiaire et à la zone d'activités économiques de la Savonnerie. Le chantier concernant le second giratoire au niveau de l'échangeur entre la RD20 et la RN66 sera moins lourd puisque le rond-point existe. Il sera pérennisé par divers aménagements et un fleurissement. Cet ouvrage sera terminé en décembre 2020.

Pendant toute la durée des travaux, la RD 20 fait l'objet d'une circulation alternée. Les automobilistes suivent un parcours de déviation passant par Reiningue et la RN 66. Ce parcours mis en place par le Conseil Départemental requiert la plus grande prudence par rapport aux usagers et aux personnes travaillant sur ce chantier. Tous ces travaux sont pris en charge par l'Etat et le Département.

L'itinéraire passant par ces deux giratoires est emprunté quotidiennement par 4000 véhicules. Trafic qui sera sensiblement augmenté lors de la mise en service du centre pénitentiaire. Une fois terminés, ces deux carrefours aménagés apporteront aux automobilistes un meilleur confort de conduite par la sécurisation des intersections et la fluidité de la circulation.

Crise sanitaire Incertitude sur le maintien des événements

L'incertitude règne sur les événements proposés chaque année par la ville du fait de la crise sanitaire. Les règles d'hygiène et de sécurité ne pouvant pas toujours être respectées dans les meilleures conditions, la municipalité n'hésitera pas à prendre la décision d'annuler pour la santé de chacun.

Le Marché aux Puces est annulé

Le 36e Marché aux Puces n'aura pas lieu cette année pour cause de virus SRAS-Cov-2. En effet les mesures de protection sanitaire trop contraignantes ont contraint la municipalité et l'OMSAP à annuler, à contre cœur, cette grande manifestation populaire.

Rendez-vous donc l'année prochaine pour cet événement ancré dans les mœurs lutterbachaises depuis 35 ans.



« Brasseurs d'étoiles » maintenu



La 7e édition de « Brasseurs d'étoiles » vous attend place du Platane et dans la salle polyvalente de l'Espace Commercial.

En raison de la crise sanitaire, elle n'aura lieu, cette année que sur une demi-journée et avec les règles de protection (gestes barrières et masque) et de distanciation.

Placée sous le thème de l'enfance et de la fête de Noël cette demi-journée commencera en fin de matinée le 6 décembre et se terminera dans la soirée.

Forgeron, cracheur de feu, artisans. Père Noël accompagné de ses lutins, atelier de décorations de Noël pour les enfants, manège et bien d'autres surprises seront au

cœur de cette manifestation unique dans la région qui se différencie des animations traditionnelles de cette période de Noël. Bien entendu, les enfants pourront déposer leur lettre au Père Noël dans la boîte aux lettres spécialement venue du Pôle Nord pour l'occasion.

L'association INC Music, en charge de l'organisation de cette journée, proposera un marché de Noël avec des stands. Une buvette et de la petite restauration seront disponibles.

Dimanche 6 décembre 2020 de 9h à 17h30 Marché de Noël de 14h à 19h Animation Brasseurs d'étoiles Salle polyvalente et Place du Platane

Annulation de la Fête de Noël des Seniors

En raison de la propagation du virus SARS-Cov-2, la fête de Noël des Seniors Lutterbachois est malheureusement annulée cette année.

Les aîné-e-s de la commune ne seront pas oublié-e-s par la Municipalité qui leur offrira un présent qu'elle leur fera parvenir à domicile



Université Populaire A Lutterbach, laissez parler votre curiosité avec l'UP !

L'Université Populaire vous propose un tout nouveau programme pour la saison 2020-21. Découvrez les activités proposées à Lutterbach.



Plus que jamais, l'Université Populaire du Rhin reste convaincue de l'importance d'une programmation aussi exigeante qu'accessible. Il faut encore et toujours cultiver notre imaginaire, nous enrichir d'expériences, et garder l'esprit ouvert. L'Université Populaire du Rhin est un espace d'expression pour chacun où la transmission des savoirs et l'apprentissage sont primordiaux. Dans de multiples domaines, l'UP vous présente un grand choix de formations de qualité. Un programme riche et intense pour nourrir l'épanouissement de chacun, alors laissez parler votre curiosité !

TOUT LE PROGRAMME DE L'U.P.

Retrouvez le programme complet et inscrivez-vous sur universitepopulaire.fr
03 89 46 48 48
contact@universitepopulaire.fr

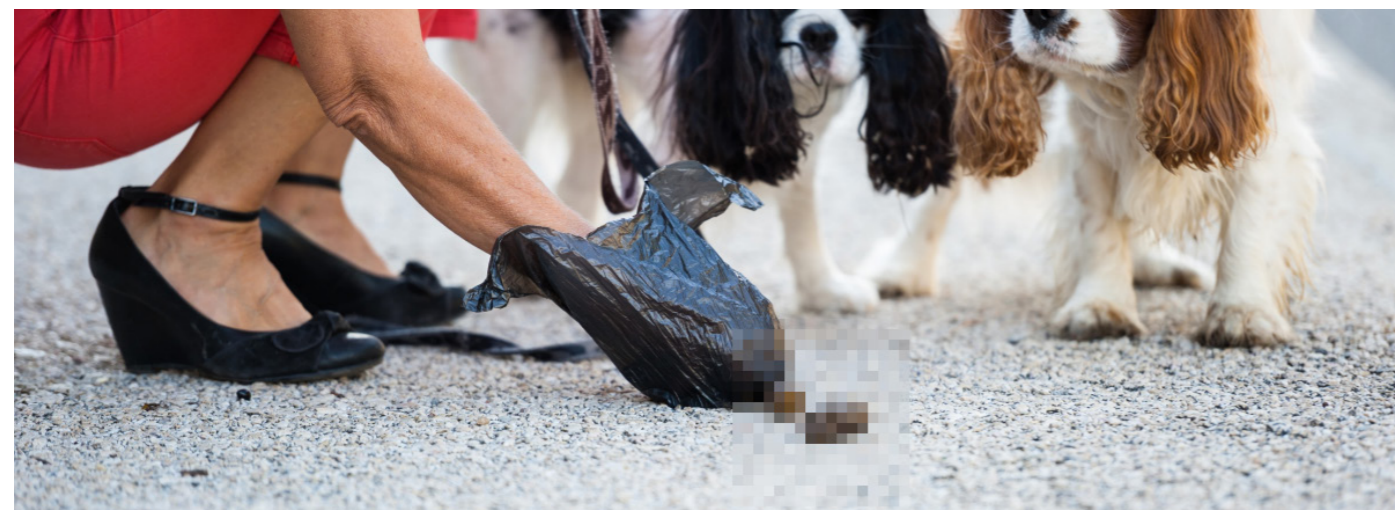
L'antenne de Lutterbach vous propose cette année :

- des cours de Tango Argentin le lundi à 18h30
- des cours de Salsa le mardi à 18h30
- des cours de danse de société les lundis, mardis et jeudis à 20h selon votre niveau
- des activités au Moulin Nature : des ateliers pour fabriquer ses produits ménagers, son savon ou apprendre à jardiner au naturel
- des cycles de méditation : Tarot de Marseille à la rencontre d'un allié le dimanche à 10h30 et la lithothérapie, voyage à la rencontre du règne minéral le dimanche à 14h30.

Citoyenneté Stop aux déjections canines !

Nous vous rappelons que des distributeurs de canisacs sont mis à la disposition des propriétaires de chiens dans tous les quartiers de la commune. Ces contenants doivent impérativement être utilisés pour le dépôt des déjections de leur animal lors de sa promenade.

Le non-respect de cette règle constitue une infraction passible d'une amende forfaitaire de 68€.



Zone bleue Un stationnement facilité

Pour faciliter le stationnement aux abords des commerces, le stationnement à durée limitée s'avère être un moyen efficace contre les véhicules ventouses.

Dans le cadre de la circulation apaisée, la municipalité a décidé d'instaurer plusieurs zones de stationnement réglementé à Lutterbach. Ces secteurs aménagés (zones bleues) visent à faciliter le stationnement et favoriser le commerce local en luttant contre les voitures ventouses qui occupent des places tout au long d'une même journée voire même plusieurs jours. La première zone concerne le parking de la Basilique dont les emplacements sont signalés au sol par un marquage bleu et des panneaux. D'autres zones réglementées suivront.

Vous avez reçu dans vos boîtes aux lettres deux disques de stationnement offerts par la commune. Lors du stationnement de votre voiture, il vous suffira de regarder avec attention les panneaux apposés pour connaître votre durée de stationnement autorisée et placer ce disque derrière votre pare-brise.



Seniors Le plein d'avantages avec la carte Pass'Temps Senior

Mulhouse Alsace Agglomération propose la Carte Pass'Temps Senior à toutes les personnes de 65 ans et plus, domiciliées dans l'une des 39 communes de l'agglomération.



Près de 45 000 habitants peuvent ainsi bénéficier de nombreux avantages et d'offres promotionnelles pour des activités de loisirs, culturelles ou sportives. ... Gratuite et valable toute l'année, la version 2021 de la carte Pass'temps senior est disponible en mairie.

En plus de l'offre de base identique pour les 39 communes de l'agglomération*, la carte Pass'Temps senior propose aussi, dans sa version lutterbachoise, l'entrée gratuite au Parc

zoologique et botanique toute l'année et une entrée gratuite à Folie'flore.

La carte Pass'Temps est gratuite et personnelle. Elle est valable jusqu'au 31 décembre de l'année en cours.

* Des entrées gratuites au zoo, dans les huit piscines de l'agglomération, des tarifs attractifs dans plusieurs musées, des réductions dans les cinémas, pour des concerts, des spectacles de théâtre, des initiations gratuites à des activités sportives, des avantages pour des formations en informatique, des activités sportives et des ateliers.

OÙ LA DEMANDER

Se présenter au secrétariat du Service Action Sociale de la Mairie de Lutterbach, le lundi matin entre 9h et 12h. Se munir d'une pièce d'identité, d'un justificatif de domicile de moins de un an et d'une photo d'identité. Les personnes déjà bénéficiaires de cette carte doivent l'amener afin d'en créer une nouvelle.

Plus d'infos :

www.mulhouse-alsace.fr/fr/carte-passtems

Tri sélectif Collecte des déchets ménagers

En cette rentrée 2020, il est important de rappeler, par ces questions/réponses, l'organisation du ramassage des ordures ménagères et des déchets recyclables.

Quels sont les fréquences de passage du camion-benne ?

La collecte en porte à porte (y compris les jours fériés) se fait pour :

L'habitat collectif

Conteneur marron : 2 fois par semaine, le mardi et le vendredi matin

Conteneur jaune : 1 fois par semaine, le vendredi matin

L'habitat individuel

Conteneur marron : 1 fois par semaine, le mardi matin

Conteneur jaune : 1 fois tous les 15 jours, le mercredi après-midi (semaine paire)

A partir de combien de logements est-on considéré comme habitat collectif ?

Est considéré comme habitat collectif tout bâtiment à partir de six logements. Un bâtiment comprenant moins de logements peut disposer de conteneur plus grand mais la collecte sera celle d'un habitat individuel.

Peut-on changer de conteneur ?

Oui sur demande au Sivom mais l'échange ne modifiera pas les fréquences de collecte.

Dans quel conteneur doit-on mettre la litière du chat, les couches bébé et les fleurs ?

La litière et les couches sont à mettre dans le sac pour le conteneur marron. Les fleurs, les branches, la tonte de gazon sont à amener

aux déchets verts de la déchèterie.

Où peut-on se procurer des sacs poubelles pour le conteneur marron ?

En drogueries ou en grandes surfaces.

Comment ce tri est-il facturé ?

Il est financé par la taxe d'enlèvement des ordures ménagères qui figure sur l'avis de taxe foncière que reçoivent chaque année les propriétaires. Lorsque le logement est loué cette taxe est récupérée par le propriétaire auprès de son locataire. Dans un habitat collectif les occupants de chaque logement (propriétaires ou locataires) payent donc pour l'enlèvement de leurs ordures ménagères.

Pour toute question ou demande individuelle, vous pouvez contacter le Sivom au numéro vert (appel gratuit depuis un poste fixe) au 0 800 318 122.



Portrait(s)

Stéphanie Leroy Walch Soins et écoute au quotidien

Quelles études avez-vous suivies ?

Je suis infirmière depuis 23 ans. A près mon bac et trois années d'étude en école d'infirmières, j'ai exercé en milieu hospitalier et en libéral dans la vallée de Thann.

D'où vient votre vocation ?

Depuis toute petite, j'avais envie de devenir infirmière. Le fait de soulager les patients, de leur apporter un réconfort physique par les soins et moral par l'écoute m'a encouragé à choisir ce métier.

Pourquoi avoir choisi le libéral ?

Le travail répétitif du milieu hospitalier ne me convenait pas. J'ai aussi effectué des remplacements d'infirmières libérales mais je suis plus indépendante en travaillant à mon compte.

Quels sont les inconvénients de ce métier ?

Il n'y a pas d'horaire, je vais voir les patients selon les prescriptions du médecin. Une piqûre peut avoir lieu à 7 h du matin comme à 20 h. Il faut donc être très disponible. À la différence d'un poste salarié dans un établissement de santé, il n'y a pas de travail en équipe et cela peut être pesant. La comptabilité, « la paperasserie », sont aussi une grande charge de travail.

Les avantages ?

Le travail est varié, il y a beaucoup de contacts avec les patients, je les côtoie dans leur environnement. Je suis mon propre chef, je n'ai pas de patron !

Quels soins prodiguez-vous ?

Tout dépend de la pathologie traitée, je fais des piqûres, des prises de sang, des pansements, des dialyses, des actes de chimiothérapies, pose des sondes et j'effectue les toilettes. Comme vous pouvez le constater, c'est très varié.

Est-ce possible pour une infirmière libérale de ne pas faire les toilettes ?

Il y a des personnes qui choisissent de faire seulement des soins techniques mais quand on est infirmière, on prend le métier dans la globalité. Par exemple, nous pouvons avoir des personnes à qui on ne va faire que des soins techniques mais à un moment donné, l'âge venant, la personne ne peut plus faire sa toilette seule.

Quel type de patientèle possédez-vous ?

Il y a tout type d'âges, de milieux et de problèmes de santé. Avec la crise sanitaire, j'effectue aussi, en lien avec un laboratoire, des prélèvements au domicile des personnes qui veulent savoir si elles sont atteintes par la Covid 19.

Avez-vous un cabinet médical ?

Aujourd'hui, pour exercer en libéral, il est obligatoire d'avoir un local pour accueillir les patients mais les consultations au cabinet sont rares, je me déplace chez les patients en voiture.

Où vous déplacez-vous ?

Le cabinet se situe 10 rue du Château, je me déplace donc à Lutterbach et dans les villes et villages alentours y compris à Aspach, Wittelsheim mais aussi à Mulhouse Domach.

Contact : Stéphanie Leroy Walch 06 19 72 43 67



Portrait(s)

Marie-Josée Deck Une approche sincère et écologique du bien-être

Marie-Josée Deck, aromathérapeute, a créé, il y a quelques années, la marque Maison d'Or, une maison entièrement tournée vers le bio et le bien-être. La connaissance des plantes, de leurs vertus et leurs usages a permis à cette professionnelle de créer sa propre ligne de produits de soins du visage et de l'organisme entier.

Pour Marie-Josée « Les acides gras constituent un traitement de fond pour régénérer le corps, renforcer son immunité, favoriser le sommeil, nourrir la peau de l'intérieur ». Elle a conçu l'huile fondatrice constituée de 3 huiles : colza, onagre et lin et 3 huiles essentielles (citron, gingembre et cardamome). Elle donne comme raison de son efficacité que « Les huiles ont moins de 10 jours de presse (c'est-à-dire que les graines sont pressées juste après récolte) et sont réfrigérées dès leur production. »

Sa longue expérience en hydrolathérapie, aromathérapie, et aromacologie permet à madame Deck de présenter toute une gamme de produits de beauté. Elle certifie « qu'il est possible de remplacer l'artillerie cosmétique industrielle par seulement 3 ingrédients bruts 100% actifs. Nombre réduit qui facilite aussi le quotidien ». Elle affirme « qu'ils sont si purs que l'on pourrait les manger ».

Pour purifier l'organisme, « Maison d'Or » propose aussi des boissons qui sont une association d'hydrolats bio hautement concentrés à diluer dans l'eau de boisson et à consommer sous forme de cure, afin d'équilibrer son système hormonal, de s'affiner ou de retrouver le sommeil et le moral.



Pour cette fin d'année, Maison d'Or resserre sa gamme de produits AB - huiles, boissons et cosmétiques - sur les formules complètes et fera sa rentrée en organisant des portes ouvertes le dimanche 11 octobre de 10h à 18h au Moulin Nature (CINE) 7, rue de la savonnerie à Lutterbach. Les Inscriptions gratuites se feront sur place.

Vous trouverez le planning des ateliers et des conférences sur le site maisondor.fr.

Grâce aux « Ateliers Cosméto » organisés par Maison d'Or vous pouvez aussi apprendre à faire vos cosmétiques vous-même. Concocter pour le plaisir d'apprendre et découvrir les secrets de fabrication, à peu de frais, de cosmétiques 100 % naturels et sains.

Les produits « Maison d'Or » sont vendus par Internet et sont présents dans 4 magasins d'Alsace dont la Ferme du Château à Pfstatt. Marie Josée Deck souhaiterait aussi faire connaître ses produits à Lutterbach où elle habite et pouvoir les présenter à domicile au cours « d'ateliers privés ».

**Infos pratiques : Maison d'Or 7, rue des Faisans à Lutterbach
Boutique (tous les jours de 9h à 18h), après-midi spécial «conseils» le vendredi de 14h à 18H
Facebook : aromamaisondor
Tél : 03 89 51 07 48 ou 06 76 58 56 37**

Portrait(s)

Olivier Stoll de la passion du golf à l'entreprise

Après une carrière dans l'immobilier, Olivier Stoll, habitant de Lutterbach, a créé l'entreprise « Grass and Green ». Sa passion du golf et son désir d'avoir un terrain d'entraînement à domicile l'ont conduit tout naturellement à nouer des contacts avec la société «Garden Grass France» qui commercialise et installe des gazons synthétiques de haute qualité fabriqués aux Pays-Bas.

Devenu distributeur exclusif de cette société pour les deux départements Alsaciens et celui du Territoire de Belfort, les débuts d'activité d'Olivier Stoll ont été freinés par la crise sanitaire et il n'a pu commencer à livrer ses premiers clients qu'à la fin du confinement.

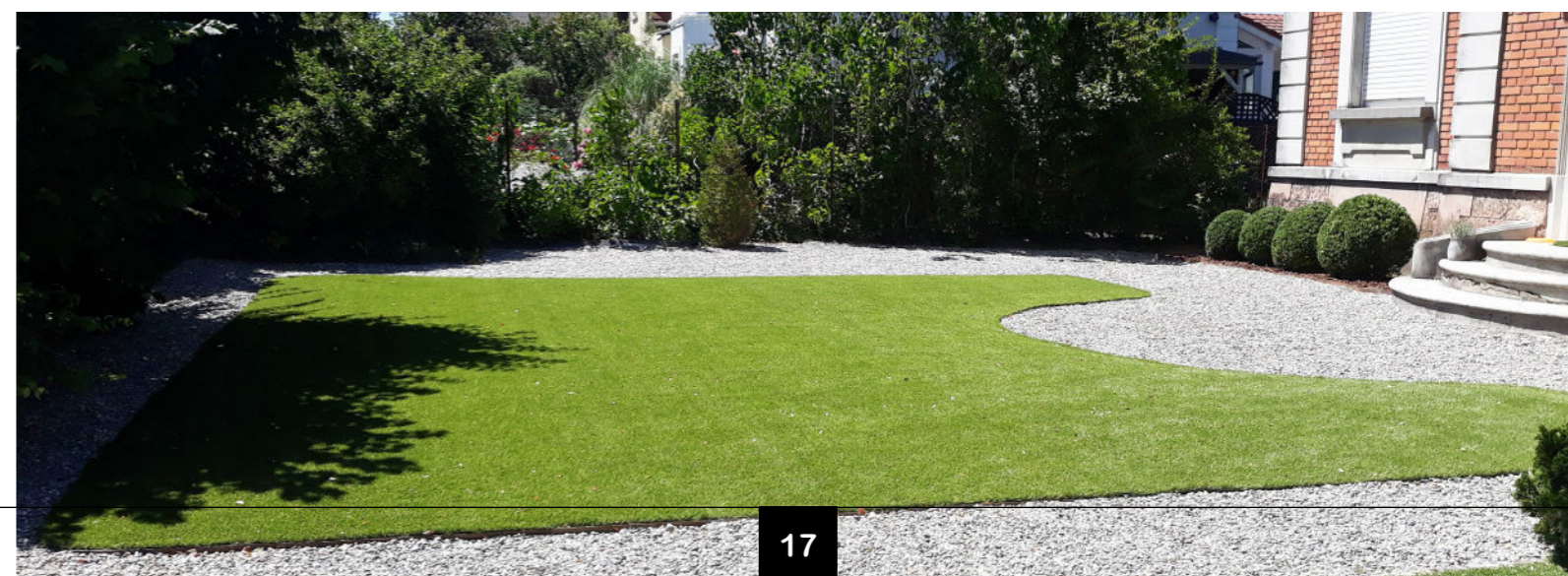
« Grass and Green » vous propose principalement du gazon synthétique d'ornement haut de gamme. Ce matériau s'adresse aux propriétaires de jardins, de terrasses, de piscine, de spas - pour les entourages - ou aux collectivités qui souhaitent aménager les abords des bâtiments, les ronds-points, les cours d'écoles, les aires de jeux ou les espaces sportifs. Ces pelouses artificielles sont très résistantes et peuvent être utilisées de façon intensive (enclos à chiens ou utilisation sportive). Un avantage appréciable en cette période de réchauffement climatique, il n'y a quasiment pas d'entretien. Pas de tonte, ni d'arrosage avec un rendu proche du naturel.

Le gazon est beau et reste vert toute l'année.

L'entreprise d'Olivier Stoll assure la pose des pelouses synthétiques. Les acheteurs peuvent aussi les poser seuls mais, comme pour une moquette, il vaut mieux laisser ce travail à un professionnel et « Grass and Green » exécute cet ouvrage dans les règles de l'art.

Comme l'indique sa raison sociale, une part des services de « Grass and Green » s'adresse aux passionnés de golf qui veulent un équipement en gazon synthétique pour pouvoir s'entraîner « au petit jeu » dans leurs jardins. Il faut disposer d'un minimum de place pour installer cet aménagement. Un green entre 20 et 34 m2 permet de s'entraîner sérieusement et autorise « le putting et les approches ». « Ce sont des produits vraiment très spécifiques qui donnent une bonne roule de balle avec une bonne vitesse » précise monsieur Stoll qui sait de quoi il parle puisqu'il dispose d'un tel équipement dans son jardin.

**Contact : Grass and Green, 113 rue Aristide-Briand à Lutterbach
06.75.44.94.35 ou 03.89.52.19.36
Facebook : « GRASS and GREEN »
Site national : www.gardengrass.fr**



Espaces verts La gestion de l'eau

Cette année a été une année particulièrement délicate à gérer pour le Service des Espaces Verts de la commune. Après l'inactivité forcée engendrée par la crise sanitaire, il a fallu faire face aux températures élevées et à une pluviométrie durablement déficitaire. Fin août, le déficit hydrique cumulé depuis le début de l'année atteint 32 %.



Depuis quelques années déjà, le service Espaces Verts a mis en place des mesures pour gérer au mieux le besoin en eau des différentes plantations sur la commune.

Ainsi, les jardinières suspendues sont munies de réserves d'eau et afin d'éviter le débordement au moment de l'arrosage, un compteur d'eau a été installé sur l'embout d'arrosage pour calibrer l'apport en eau nécessaire.

Le choix des nouvelles plantations a été fait de manière à privilégier des plantes plus résistantes à la sécheresse. Un paillage conséquent est mis en place dans les bacs et les parterres afin de limiter l'évaporation et préserver la fraîcheur au pied des plantes.

Enfin, l'arrosage des terrains de sport se fait grâce à une diffusion calibrée, pendant la nuit, avec une adaptation de l'arrosage en fonction de la pluie grâce à un capteur intégré. Ce système sophistiqué a été mis

en place en 2009 et comporte 6 lignes de 4 arroseurs.

Malgré cela, les conditions climatiques toujours plus arides (avec notamment un vent très présent cette année qui tend à assécher encore plus la terre) finissent par avoir raison de certaines plantations, obligeant à rechercher pour les années à venir des solutions plus efficaces.

D'une manière plus globale, la commune s'est engagée dans une sensibilisation à la consommation d'eau en optant pour la gestion en ligne proposée par le site EAUPLA et qui permet de suivre la consommation d'eau au jour le jour et de repérer ainsi d'éventuelles fuites d'eau qui pourraient passer inaperçues. La totalité des compteurs d'eau gérés par la municipalité y sont répertoriés.

Ce service est proposé sur : <https://mulhouse.guichet-public.fr/>

Face à la sécheresse au jardin, chacun peut agir :

- **En paillant ses plantations** ornementales ou son potager, grâce aux nombreux produits de paillage disponibles dans les jardinerie ou avec les déchets végétaux du jardin ou de la cuisine – Une bonne épaisseur de paillage (12 – 15 cm) peut réduire de 50 % le besoin en arrosage
- Lors des coups de chaud, **un ombrage permanent ou ponctuel** permet de réduire l'impact sur la végétation
- Le **binage au potager** permet de décompacter la terre et de limiter la perte d'eau par évaporation
- En collectant l'eau de pluie grâce à des **bacs de récupération d'eau** correctement fermés pour éviter la prolifération de moustiques.
- Des dispositifs d'arrosage permettent de mieux gérer l'apport d'eau : goutte-à-goutte dans le potager ou oyas (pots microporeux) à planter dans les bacs à fleurs pour maintenir un minimum de fraîcheur.



Conformément à l'article L. 2121-27-1 du Code général des collectivités territoriales, un espace est réservé à l'expression des conseillers municipaux n'appartenant pas à la majorité dans le bulletin d'information des communes de plus de 3 500 habitants. Les modalités d'application de cette disposition sont définies par le règlement intérieur du conseil municipal qui, à Lutterbach, prévoit un espace d'expression proportionnel au nombre d'élus par groupe.

Le maire, en sa qualité de chef de l'administration communale, est directeur de la publication du bulletin municipal. A ce titre, il demeure pénalement responsable des délits de presse commis via l'organe dont il a la charge (cf. art. 42 de la loi du 29 juillet 1881). Il est donc en droit, dans certains cas, de s'opposer à la parution d'un article en cas de propos injurieux ou diffamatoires ou de contenu qui ne respecte pas les règles posées par le code Electoral.

Tribune « Réussir ensemble Lutterbach »

Notre équipe municipale a pris ses marques et chacune et chacun s'investit dans son domaine de compétence pour servir au mieux les habitants de notre village.

Parmi les gros dossiers du mandat : celui de l'éco-quartier, Rive de la Doller va enfin pouvoir démarrer début 2021 : avec 250 nouveaux logements, une route qui reliera le rond-point de la rue du 20 Janvier avec la rue Poincaré et le projet d'une résidence seniors. Notre ambition étant d'intégrer au mieux ce nouveau quartier et ses habitants dans notre village. Cela permettra également de générer de nouvelles recettes pour la Commune qui serviront à investir dans de nouveaux projets pour vivre encore mieux à Lutterbach.

Soyez assurés de notre investissement pour Réussir Ensemble Lutterbach !

L'équipe Municipale REL



Tribune « Lutterbach, son futur, c'est vous »

Chers concitoyens,

L'été s'achève entre espoir de jours meilleurs et morosité d'une rentrée très délicate. En juillet, sur demande préfectorale, nous fûmes convoqués in extrémis à un conseil municipal ayant pour ordre du jour le vote des représentants aux prochaines élections sénatoriales.

Nous avons obtenu deux élus, à savoir Claire LEICHT et Christian GERHARD. Ceci répondra peut-être aux interrogations quant à la mise en forme brouillonne de son affichage public.

Pour info, l'espace qui nous est réservé dans ce bulletin se limite à 600 signes!

Sans doute une autre forme de proportionnalité...

Très cordialement
Vos élus



Voyage au pays des livres...

DORCHAMPS Olivier Ceux que je suis

Le père de Marwan a souhaité être enterré au Maroc, où il est né et a grandi avant de s'exiler. Sa famille, qui a adopté son nouveau pays, la France, ne comprend pas le souhait que leur père a formulé sans leur en parler. Pour Marwan, qui a été désigné pour accompagner le cercueil, ce voyage prendra une allure de découverte du pays de ses ancêtres et de l'histoire douloureuse de sa famille révélée par sa grand-mère.



COATALEM Jean-Luc La part du fils

Paol, le grand-père de l'auteur, est arrêté en 1943 par la Gestapo, puis déporté à Dora-Buchenwald, d'où il ne reviendra pas. Jean-Luc veut savoir ce qu'on reprochait à cet officier colonial, ancien d'Indochine. Alors que la famille n'évoque jamais le disparu, le petit-fils part sur ses traces pour connaître la vérité.



MELANDRI Francesca Plus haut que la mer

Paolo et Linda vont régulièrement dans une prison isolée sur une île de la Méditerranée pour rendre visite, lui à son fils, un terroriste, elle à son mari, un assassin violent. Aujourd'hui, à cause d'une tempête, ils sont obligés de rester sur l'île, en compagnie de Nitti, le surveillant des lieux. Le temps d'une nuit, chacun va se libérer, se redécouvrir et repartir différent.



BEREST Claire Rien n'est noir

Dans cette nouvelle biographie de Frida Kahlo, Claire Berest dépeint l'amoureuse passionnée. Depuis que la jeune fille a eu un terrible accident dont elle garde des séquelles douloureuses, elle a la fureur de vivre. A New-York, elle rencontre Diego Rivera, le plus grand peintre du Mexique. Il est bien plus âgé qu'elle, est laid, fréquente de nombreuses femmes, bref lui en fait voir de toutes les couleurs... mais Frida l'a dans la peau.



COULON Cécile Une bête au paradis

Emilienne élève seule Gabriel et Blanche, ses deux petits-enfants orphelins. Avec l'aide de Louis, un ado maltraité par son père et qu'elle a recueilli, elle gère le Paradis, domaine agricole auquel, tout comme Blanche, elle est viscéralement attachée. Adolescente, Blanche tombe amoureuse d'Alexandre mais leurs chemins vont se séparer car elle aime la terre alors que lui préfère la ville. Louis se verrait bien prendre la place d'Alexandre mais Blanche reste inconsolable. Des années ont passé et, un beau jour, Alex revient. Quelles sont ses intentions ?



FILIPETTI Aurélie Les idéaux

L'auteur témoigne de son expérience de femme dans le tourbillon de la vie politique. Sa situation est d'autant plus compliquée qu'elle est la maîtresse d'un collègue député issu du milieu bourgeois catho, alors qu'elle vient d'une famille d'ouvriers. Dans ces conditions - il est de droite alors qu'elle est socialiste, l'amour est-il possible entre ces deux idéalistes aux antipodes ?



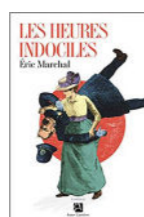
JOSSE Gaëlle Une femme en contre-jour

Viviane Maier naît à New-York en 1926 d'une mère française et d'un père austro-hongrois émigrés aux Etats-Unis. Après une enfance difficile marquée par l'alcoolisme et la pauvreté, la jeune femme garde des enfants pour subvenir à ses besoins et consacre en secret ses loisirs à la photographie. Le trésor qu'elle a amassé durant son existence, principalement constitué de portraits d'anonymes et d'exclus de la société américaine ainsi que de nombreux autoportraits, sera sauvé par hasard après sa disparition par un collectionneur curieux. Son œuvre sera reconnue à titre posthume.



MARCHAL Eric Les heures indociles

A Londres, au début du XXe siècle, les suffragettes mènent un combat féroce pour l'instauration du vote des femmes. Olympe Lovell, une des meneuses, se bat comme une lionne malgré ses multiples séjours en prison. Elle sera soutenue par le docteur Bellamy, un mystérieux personnage français qui va moderniser la médecine grâce à des méthodes révolutionnaires. Leur histoire sera une succession de rebondissements, auxquels l'excentrique aristocrate Horace ne sera pas étranger !



DUGAIN Marc Transparence

2060 - Cassandre, une française installée en Islande, contrée encore peu touchée par le réchauffement climatique, crée une start-up, Transparence, dont le but est de sauver notre civilisation d'une extinction certaine. Son projet consiste à rendre immortelle une élite appelée à vivre dans une société loin des dérives de notre monde, et dans un environnement assaini.



La bibliothèque municipale est ouverte lundi et jeudi de 15h45 à 17h30, mardi de 11h30 à 12h et de 15h45 à 18h, mercredi de 10h à 12h et de 14h à 17h30, vendredi de 11h30 à 12h et de 15h45 à 17h30. • Pendant les vacances scolaires, la bibliothèque est ouverte au public tous les mercredis de 10h à 12h et de 14h à 17h30.

Ces livres, disponibles à la bibliothèque, ont été sélectionnés par le club lecture animé par les bibliothécaires.

L'autre 18 juin

Il y a 80 ans, le général De Gaulle lançait son appel du 18 juin 1940. A Lutterbach personne ne semble avoir entendu la célèbre émission. Mais au village cette date marque plutôt le début d'une période angoissante et floue précédant l'installation de la dictature nazie.

Le 14 juin 1940, les Allemands défilent dans Paris. Le lendemain, ils traversent le Rhin. Sur la ligne Maginot, les choses ne se passent pas comme prévu. Maxime Brunner se souvenait très bien des nombreux soldats français en retraite passant devant sa maison du 80 route de Thann : « Ils m'ont raconté que dans la nuit, leurs officiers les avaient abandonnés en les laissant sur la ligne Maginot, avec des armes mais pas de munitions, ou des munitions qui ne correspondaient pas. La forêt était partout jonchée d'une véritable couche de matériel militaire abandonné. »



A Lutterbach, la seule opération militaire reste insignifiante :

le 16 juin, trois avions italiens larguent quelques bombes visant la gare. Elles vont se perdre dans les champs en endommageant deux maisons. Le lendemain, le pont de chemin de fer sur la Doller est dynamité par les Français en retraite. Mais pas le moindre combat. Le fameux 18 juin 1940, il n'y a plus aucun soldat français à Lutterbach. Ce jour-là, alors que toute la région mulhousienne est envahie et que Hitler visite Paris en touriste, une attente angoissée commence. Seuls quelques éléments allemands traversent Lutterbach sans s'en soucier.

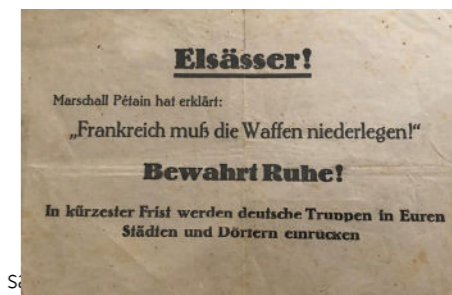
La petite feuille qu'un particulier nous a récemment offerte constitue un bon témoignage de cet étrange interrègne. Certainement lancée par avion, elle comporte un court texte en allemand : **« Alsaciens ! Le maréchal Pétain a déclaré que la France devait déposer les armes ! Restez calmes ! Les troupes allemandes entreront bientôt dans vos villes et villages. »** On dirait la réplique d'un film de la « 7ème

Compagnie » : « Bougez pas, on arrive!... »

Ce tract serait presque drôle si deux premiers Lutterbachois n'étaient pas déjà « Morts pour la France » à cette date : le soldat Frédéric Bader dans la Somme et le sergent-chef Léon Strebler dans l'Oise.

Dans le trauma de la défaite, la prise de possession de Lutterbach par les nazis s'est donc produite dans un grand calme apparent. Au point qu'on ne sait même pas à quelle date exactement le basculement s'est fait d'un point de vue administratif. Il semble que deux membres du parti nazi soient simplement arrivés à la mairie selon un protocole particulier pour annoncer qu'ils étaient les nouveaux maîtres.

important d'une unité allemande, vers 16 h le 26 juin seulement. On y voit l'important détachement venir de la rue de Thann, passer devant le platane et l'ancienne station essence « Azur » en chantant «Droben im Oberland », un classique du répertoire des Jeunesses hitlériennes. C'est ce défilé qui marque le début de cinq ans de dictature.



Damien Kuntz
www.histoire-lutterbach.com

L'artiste amateur Georges Wirth a peint de mémoire le premier passage

Retour en images...

Une cérémonie du 14 juillet particulière

En raison de la crise sanitaire la commémoration de la Fête Nationale a pris une tournure particulière cette année. La cérémonie conjuguée à celle du 8 mai a débuté par un dépôt de gerbe au cimetière militaire en présence du Maire, Rémy Neumann, de ses adjoints et conseillers municipaux, de représentants d'associations, de l'UNC, du Souvenir Français et des porte-drapeaux. Un hommage particulier a été rendu aux nombreuses victimes Lutterbachoises de la Covid 19 et à la centaine de bénévoles qui ont confectionné des milliers de masques. Le vin d'honneur qui a clôturé cette manifestation a été associé à une cérémonie d'adieu au père Piotr, curé de la communauté de paroisses Saint Benoît-près- d'Oelenberg, qui retourne en Pologne.



Réfection de la voirie en été



La période estivale est propice aux travaux concernant la voirie. La baisse du trafic routier a permis la mise en place de travaux de réfection de la chaussée. La crise sanitaire n'a pas changé la règle. C'est le Conseil Départemental qui a ouvert la ronde des opérations en faisant une reprise d'enrobé sur la RD 20, la rue de la gare et la rue du Houblon au niveau du carrefour du platane. Vinrent ensuite les rues du Général de Gaulle et de Thann jusqu'au rond-point du Eichweg dont la couche de roulement a été reprise suite à d'importantes fissures dues aux aléas climatiques et au trafic intense. Ces travaux ont été rapides et les chantiers très sécurisés ont occasionné peu d'embarras aux usagers empruntant ces voies.

Enlèvement de la passerelle

La passerelle enjambant la RN 66 et reliant la rue de Reiningue à la ZA « La Savonnerie » a été fortement endommagée suite à un accident au mois de février. Sa traversée était devenue extrêmement dangereuse obligeant à procéder à son démontage et à sa dépose. Cette action s'est déroulée de nuit aux heures où le trafic automobile est le moins soutenu. Cette opération longue et complexe, qui a nécessité la présence de plus de trente personnes, a été coordonnée de main de maître par le responsable des services techniques, Luc Schlüssel. La passerelle a été déposée de côté, le long de la nationale. Les expertises sont en cours. L'itinéraire de déviation reste de rigueur jusqu'à la réinstallation d'un franchissement praticable au-dessus de la route.



Jazz à la campagne

La crise sanitaire n'a pas entamé l'enthousiasme des musiciens du festival Météo Campagne ni celui du public venu en nombre assister à ces deux concerts de jazz au Parc de la Brasserie début août. Deux groupes se sont partagés la scène. En début de soirée, c'est le duo de jazz-électro « Aqibatt » qui, avec ses rythmes groove, a emmené les auditeurs dans une rêverie musicale bienvenue. Le quintet « KGB Orkestar » a pris la relève avec ses mélodies Klezmer, swing et gypsy entraînant les spectateurs vers des contrées balkaniques en interprétant des compositions issues du répertoire tzigane d'Europe de l'Est, pour représenter la source de leur inspiration : la musique du peuple manouche.

Dans le respect des règles de distanciation, les nombreux spectateurs ravis et attentifs ont apprécié cette parenthèse musicale et joyeuse qui leur a permis d'oublier, pour quelques instants, cette période difficile.



A.L.S.H.



Comme chaque année, les animations d'été à destination des jeunes de Lutterbach ont été un franc succès. Organisées par le service animation de la commune et la MJC La Bobine de Pfastatt et dans le cadre des Accueils de Loisirs Sans Hébergement, ces activités d'après-confinement ont été accueillies avec effervescence par les petits et les adolescents. Les ateliers d'improvisation théâtrale, les jeux de connaissance, les stages artistiques, les visites culturelles et les jeux sportifs ont connu une forte participation des enfants de 3 à 13 ans ravis de s'amuser tout en se cultivant. Quant au séjour de cinq jours en Savoie, entre montagne et lac, les adolescents de 14 à 17 ans ont pu faire des randonnées, pratiquer le canyoning, des baignades et s'initier au paddle sur le lac Léman.

L'excellence automobile à l'ombre du platane

Mi-septembre, les belles carrosseries d'époque, les grosses cylindrées et autres engins motorisés en tout genre ont paradé dans les rues principales de Lutterbach et se sont arrêtés place du Platane pour une grande fête populaire et musicale. Cet événement organisé et soutenu par le Parc Expo Mulhouse, la Cité de l'Automobile – Collection Schlumpf, Mulhouse Alsace Agglomération (m2A) et le journal l'Alsace montre l'engagement commun pour valoriser l'empreinte automobile du territoire et pour placer la rentrée sous le signe de la fête. Les 150 voitures présentes dans « Destination Automobile » se sont scindées en trois groupes afin de pouvoir sillonner les 39 communes de l'agglomération. A Lutterbach, Ancêtres (avant 1914), Classiques (entre deux guerres), Modernes (après 1945) et Super cars ont présenté leurs courbes et leurs chromes pour le plus grand plaisir des spectateurs venus nombreux jouir du spectacle.



**Solutions
de financement⁽¹⁾**



**POUR TOUS LES PROJETS
QUI COMPTENT POUR VOUS,
vous pouvez compter sur nous.**

Un crédit vous engage et doit être remboursé.
Vérifiez vos capacités de remboursement avant de vous engager.

Crédit  Mutuel

Lutterbach

3 rue de Thann – 68460 Lutterbach

(1) Après étude et sous réserve d'acceptation du dossier par la Caisse de Crédit Mutuel. Après expiration du délai de mise à disposition des fonds et d'un délai de rétractation de 14 jours.
Caisse Fédérale de Crédit Mutuel et Caisses affiliées, société coopérative à forme de société anonyme au capital de 5 458 531 008 euros, 4 rue Frédéric-Guillaume Raiffeisen, 67913
Strasbourg Cedex 9, RCS Strasbourg B 588 505 354 - N° ORIAS : 07 003 758. Banques régies par les articles L.511-1 et suivants du code monétaire et financier.